

图 373 短腹蜂蚜蝇 *Volucella jeddona* Bigot

a. 头部 (侧面观) (head in lateral view) ♀ b. 胸部 (背面观) (thorax in dorsal view) c. 腹部 (背面观) (abdomen in dorsal view)

(518) 宽带蜂蚜蝇, 新种 *Volucella latifasciata* Cheng, sp. nov. (图 374, 图版 VIII: 5)

体长 19-20mm。

头鲜黄色, 被同色毛; 头顶三角长; 颜中突大而圆, 颜两侧褐黄色。复眼密被黄长毛。触角小, 红黄色, 第3节基部宽, 端部细; 芒羽状, 黄色。中胸背板黑色, 肩胛黄色, 两侧具宽的红黄色纵条和很狭的红黄色亚侧纵条, 该纵条从背板前缘至近后缘, 但不达后缘, 盾沟红黄色, 背板近后缘两侧条之间有时有红黄色带; 背板密被红黄色长毛, 两侧及后缘具黑长鬃; 小盾片红黄色, 毛黑色, 边缘具黑长鬃; 侧板褐黑色, 中侧片后部具黄色纵斑; 侧板毛黄色, 中侧片上部具少量黑长鬃; 腹部黄色; 第1节黑褐色; 第2节端半部或端部 3/5 黑色或黑褐色, 前部黄带有时被黑褐色中断; 第3节基部 1/3 黄色, 端部 2/3 黑色或黑褐色, 中部向前呈三角形切入, 黄带被中断或仅前缘相连; 第4节及其后面各节黄色, 有时第4节后侧角具黑褐色斑和细的黑褐色中纵条; 背板毛大多黄色,

黑色部分混杂黑毛；腹板黑色或黑褐色，仅第2节前缘淡黄色。各足基节黑色，前、中足腿节基半部黑褐色；后足腿节基半部黑色，各足腿节端半部及胫、跗节红褐色；足毛黑色，短。翅透明，前半部黄褐色。平衡棒黄褐色，端部鲜黄色。

雌性 头顶和额很隆起，额基部宽为头宽的1/5。腹部黄色横带较窄，第4节后侧角黑斑呈长方形，后缘黑色极狭。各足腿节、胫节和跗节红褐色，后足腿节基部黑褐色。翅端部具明显暗斑。其余同雄性。

本种与 *V. vespimima* Shiraki 相近，但前者头顶和额鲜黄色，后者头顶和额黑褐色；前者腹部第2、3节黄带中部中断，后者腹部黄带完整，不中断。两者外生殖器不同。

本种与 *V. inanoides* Hervé-Bazin 也相近，两者区别在于后者雄性复眼为离眼，头顶和额带暗色，雌性额具纵沟，腹部第3节具3条带；而前者雄性复眼合眼，头顶和额黄色，雌性额不具纵沟，腹部第3节仅2条带。

正模 ♂ 云南德钦阿东，2700m，1981.IX.6，张学忠采；副模 1♀，云南中甸冲江河，2400m，1989.VIII.8，王瑞琪采；副模 1♂，云南小中甸，2900m，1984.VIII.7，范建国采；1♂，云南兰坪，2400m，1984.VIII.26，王书永采；2♀♀，陕西秦岭佛坪，1300m，1973.VIII.11，张学忠采；1♂，陕西凤县，1580m，1973.VIII.22，张学忠采；2♀♀，四川雅江，3000m，1993.VIII.23，张学忠采；1♂，北京小龙门，1100m，1985.VII.26，杨龙采；1♀，地点同上，1991.VIII.23，杨龙采。

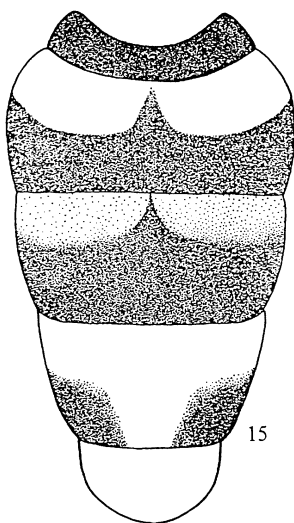


图 374 宽带蜂蚜蝇，新种 *Volucella latifasciata* Cheng, sp. nov.
腹部 (背面观) (abdomen in dorsal view)

(519) 黑蜂蚜蝇 *Volucella nigricans* Coquillett, 1898 (图 375, 图版 VIII: 6)

Volucella nigricans Coquillett, 1898: 324; Knutson *et al.*, 1975: 336; Peck, 1988: 130; Huang *et al.*, 1996: